

# Особенности организации и проведения ГИА - 11 в 2024 году

## **Повестка собрания:**

### **Знакомство с государственной итоговой аттестацией в 2024 году:**

- общая характеристика ГИА;
- предметы для сдачи ГИА;
- формы проведения ГИА;
- этапы участия в ГИА;
- необходимое условие получения аттестата и федеральной медали «За особые успехи в учении»;
- планируемые изменения в КИМ ЕГЭ в 2024 году



**Единый государственный экзамен (ЕГЭ) – это  
основная форма государственной  
(итоговой) аттестации выпускников школ  
Российской Федерации.**

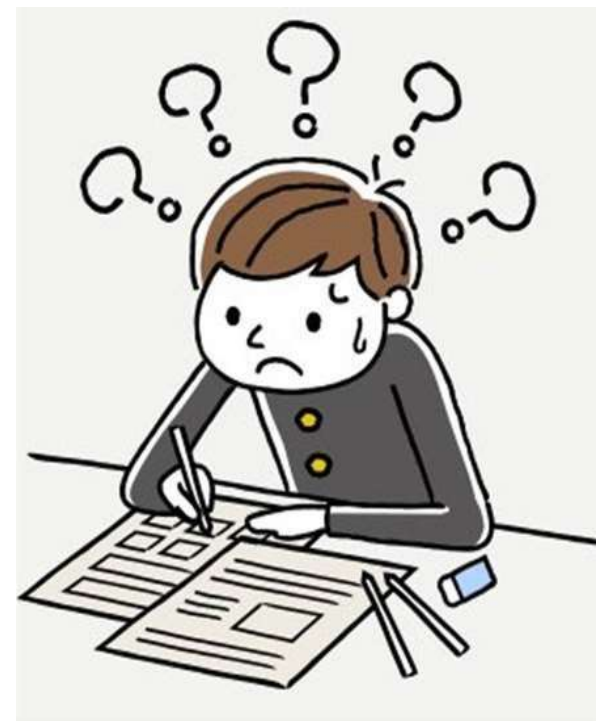
## Особенности ЕГЭ

- **единые правила проведения**
- **единое расписание**
- **использование заданий стандартизированной формы (КИМ)**
- **использование специальных бланков для оформления ответов на задания**
- **проведение письменно на русском языке (за исключением ЕГЭ по иностранным языкам)**

## Участники ЕГЭ-

обучающиеся, освоившие основные общеобразовательные программы среднего (полного) общего образования и **допущенные** в установленном порядке к государственной (итоговой) аттестации (выпускники текущего года).

К прохождению ГИА допускаются учащиеся, **не имеющие академической задолженности по всем предметам и имеющие допуск по итоговому сочинению**



# Заявление на участие в ЕГЭ

с указанием предметов, которые выпускник собирается сдавать, необходимо подать

**не позднее 1 февраля.**



- Для получения аттестата выпускники текущего года сдают **обязательные предметы** – русский язык и математику.
- Сдать можно любое количество предметов из списка.

### Предметы ЕГЭ



- Русский язык
- Математика
- Физика
- Химия
- Биология
- География
- История
- Информатика и ИКТ
- Английский язык
- Литература
- Обществознание

- **Каждый год ФИПИ вносит корректировки в структуру КИМ и критерии оценивания экзаменационных заданий на ЕГЭ.**
- **В 2024 году изменились формулировки некоторых заданий, а также снизился максимальный первичный балл по нескольким предметам.**



## В 2024 году ФИПИ подает следующие минимальные баллы для предметов ЕГЭ:

| Предмет                         | Минимальный первичный балл | Минимальный тестовый балл |
|---------------------------------|----------------------------|---------------------------|
| Русский язык                    | 16                         | 36                        |
| Математика (базовый уровень)    | 3                          | 7                         |
| Математика (профильный уровень) | 6                          | 27                        |
| История                         | 7                          | 32                        |
| Обществознание                  | 20                         | 42                        |
| Ин. языки                       | 22                         | 22                        |
| Китайский язык                  | 17                         | 22                        |
| Физика                          | 11                         | 36                        |
| Химия                           | 13                         | 36                        |
| Биология                        | 16                         | 36                        |
| География                       | 10                         | 37                        |
| Информатика                     | 6                          | 40                        |
| Литература                      | 15                         | 32                        |

## **Важно!**

**Получить аттестат о получении полного среднего образования в 2024 году смогут выпускники, преодолевшие пороговые значения по обязательным предметам: **русскому языку и математике (базовой или профильной)....****

- В 2024 году для получения аттестата установлены следующие минимальные пороги:...**

| Предмет              | Необходимый минимум                     |
|----------------------|---|
| Русский язык         | 24 тестовых балла                       |
| Математика (профиль) | 27 тестовых баллов                      |
| Математика (база)    | Оценка «3» в привычной школьной системе |

На территории России существуют **две группы высших учебных заведений**. Первая группа является **подконтрольной Минобрнауки**. Соответственно их комиссии в ходе приемной компании руководствуются рекомендациями данного ведомства.

Вторая группа – **неподконтрольна Минобрнауки** и может устанавливать свои пороговые значения для потенциальных абитуриентов.

Для ВУЗов, которые обязаны выполнять требования Минобрнауки, установлены такие проходные баллы ЕГЭ 2024 по всем предметам:..

| Предмет              | Проходной балл Минобрнауки |
|----------------------|----------------------------|
| Русский язык         | 40                         |
| Математика (профиль) | 39                         |
| Обществознание       | 45                         |
| Химия                | 39                         |
| География            | 40                         |
| Биология             | 39                         |
| Иностранные языки    | 30                         |
| Китайский язык       | 30                         |
| Литература           | 40                         |
| История              | 35                         |
| Физика               | 39                         |
| Информатика          | 44                         |

# Правила проведения ГИА-11

**Заявление + рекомендации ПМПК (*психолого-медико-педагогическая комиссия*)**

- **Участник с ОВЗ (ограниченные возможности здоровья)**

**Заявление + справка об инвалидности *с действительной датой на момент сдачи экзаменов***

- **Участник с инвалидностью**

## **Особенности ЕГЭ по математике - выбор базы ИЛИ профиля**

**Оценивается по 5-ти балльной шкале, учитывается при получении аттестата о среднем общем образовании**

- **База**

**Оценивается по 100-балльной шкале, учитываются при получении аттестата, могут быть использованы в качестве вступительных испытаний при поступлении в ВУЗ**

- **Профиль**

## **В день проведения экзамена запрещается:**

- участникам экзаменов – иметь при себе уведомление о регистрации на экзамены,
- средства связи, электронно-вычислительную технику, фото-, аудио и видеоаппаратуру, справочные материалы, письменные заметки и иные средства хранения и передачи информации;
- выносить из аудиторий и ППЭ ЭМ на бумажном или электронном носителях (за исключением случая перехода из аудитории подготовки в аудиторию проведения при проведении экзамена по иностранным языкам раздел «Говорение»),
- фотографировать или переписывать задания ЭМ;



**Лица, допустившие нарушения  
установливаемого порядка проведения ГИА,**

**удаляются с экзамена!**

**Пересдача возможна**

**ТОЛЬКО через год!**



Если обучающийся **по состоянию здоровья** не может завершить выполнение экзаменационной работы, то он досрочно покидает аудиторию.

Экзамен может быть пересдан **в резервные дни**.



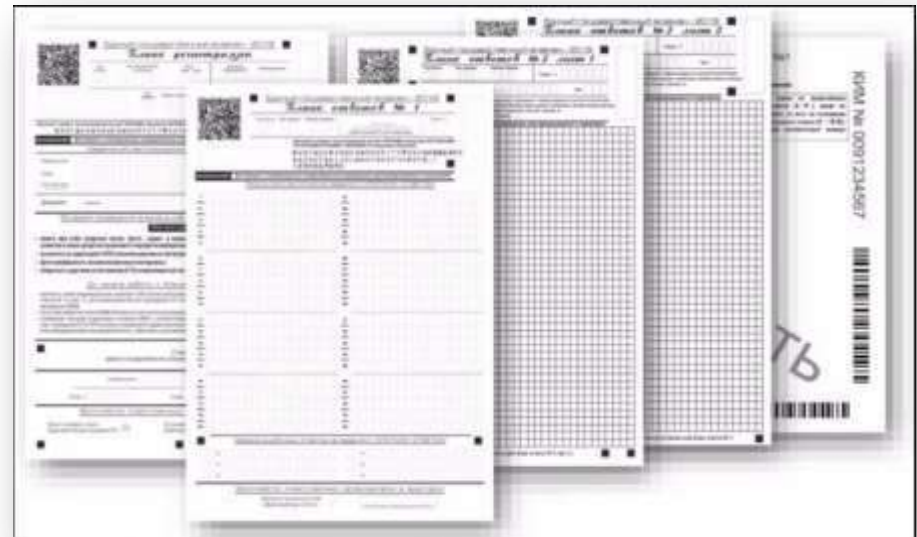


- Во время экзамена участники экзамена имеют право выходить из аудитории и перемещаться по ППЭ только в сопровождении одного из организаторов вне аудитории.
- При выходе из аудитории участники экзамена оставляют документ, удостоверяющий личность, ЭМ, письменные принадлежности и листы бумаги для черновиков со штампом образовательной организации, на базе которой организован ППЭ, на рабочем столе, а организатор проверяет комплектность оставленных ЭМ и количество листов бумаги для черновиков.
- Каждый выход участника экзамена из аудитории фиксируется организаторами в ведомости учёта времени отсутствия участников экзамена в аудитории
- Если один и тот же участник экзамена выходит несколько раз, то каждый его выход фиксируется в ведомости в новой строке.

В продолжительность экзаменов **не включается** время, выделенное на подготовительные мероприятия (инструктаж, заполнение регистрационных бланков и т.д.)



# Печать КИМ будет производиться в аудитории!



# Прием и рассмотрение апелляций





**Получить информацию о результатах государственной  
итоговой аттестации  
вы можете:**

- на официальном информационном портале единого  
государственного экзамена :  
<http://check.ege.edu.ru/>**

## Как получить федеральную медаль «За особые успехи в учении»?

Медаль «За особые успехи в учении» вручается вместе с аттестатом о среднем общем образовании с отличием, то есть ученику, который окончил 11й класс, получил итоговые отметки «отлично» по всем учебным предметам и имеет одно из следующих достижений:

- сдавал ЕГЭ по русскому языку и математике профильного уровня и набрал не менее 70 баллов за каждый, либо набрал 70 баллов за экзамен по русскому языку и получил 5 баллов по математике базового уровня;



- **Золотым знаком «Отличник»** будут награждать школьников, у которых стоит **отлично** за все полугодовые, годовые и итоговые оценки в **10-м и 11-м классах.**

Ещё для получения знака нужно сдать экзамены по обязательным предметам и предметам по выбору.

- **Серебряный знак** получают выпускники, у которых не более двух отметок **хорошо** в **10-м и 11-м классах.** Для получения награды также нужно сдать экзамены по обязательным предметам и дисциплинам по выбору.

## **Дополнительные баллы при поступлении**

Учтите, что официально установленные минимальные баллы для самых популярных университетов страны, скорее формальность, чем руководство к действию.

Нередко для зачисления на бюджет в таких ВУЗах не достаточно и 100-бальных результатов.

Борьба за бюджетные места разгорается между обладателями золотых медалей и дополнительных баллов, которые можно получить за особые достижения и победы в олимпиадах.

В **2024 году** утверждены **5 достижений**, за которые ВУЗы могут давать поступающим дополнительные баллы:

- идеальное сочинение;
- золотая медаль;
- СПО с отличием;
- портфолио с перечнем личных достижений;
- волонтерство....



# Планируемые изменения в КИМ ЕГЭ в 2024 году



1. В заданиях 13 и 14 изменены формулировка задания и система ответов (множественный выбор в виде цифр). Одновременно с этим расширен языковой материал.

2. Изменена система оценивания ответов на задания 8 и 26.

3. Изменена формулировка задания 27. что комментарии предлагается, проблемы исходного текста примеры-п иллюстрации являются неотъемлемой частью пояснений к ним. Уточнено также понятие смысловой связи между примерами-«Проанализируйте иллюстрациями: смысловую связь иллюстрациями. Обоснование собственно между примерами требует включения примера-аргумента, опирающегося на жизненный, читательский или историко-культурный опыт экзаменуемого.

1. Скорректированы критерии оценивания выполнения задания 27.

2. Максимальный первичный балл за выполнение работы изменён с **54 до 50 баллов**.

# ЕГЭ Литература

1. Сокращено кол-во заданий базового уровня сложности с кратким ответом (с 7 до 6).
2. Уточнена тема сочинения 11.4: вместо формулировки, дающей экзаменуемому возможность привлекать любые произведения для раскрытия темы, в формулировку включены имена трёх писателей-классиков, из которых требуется выбрать одного.
3. Внесены коррективы в критерии оценивания выполнения заданий с развёрнутым ответом (в части повышения требований к грамотности):
  - уточнена система оценивания выполнения заданий 4.1/4.2, 9.1/9.2 (оценивание по двум, а не по трём критериям);
  - уточнён критерий оценивания выполнения заданий 4.1/4.2, 9.1/9.2, 5, 10 «Логичность, соблюдение речевых и грамматических норм» (учитываются не только логические и речевые, но и грамматические ошибки);
  - уточнены критерии 6, 7, 8 оценивания выполнения заданий 11.1–11.5 (требования к грамотности сочинений).
4. Максимальный первичный балл за выполнение работы изменён с **53** до **48**

# ЕГЭ Математика (профильная)

1. В первую часть КИМ включено задание по геометрии (задание 2), проверяющее умения определять координаты точки, вектора, производить операции над векторами, вычислять длину и координаты вектора, угол между векторами.

2. Максимальный первичный балл за выполнение работы увеличен с **31** до **32** баллов

# ЕГЭ Математика (базовая),

## Химия

Изменений нет

# ЕГЭ Физика

1. Число заданий в КИМ сокращено с 30 до 26. В I части удалены интегрированное задание на распознавание графических зависимостей и два задания на определение соответствия формул и физических величин по механике и электродинамике; во II части работы удалено одно из заданий высокого уровня сложности (расчётная задача). Одно из заданий с кратким ответом в виде числа в первой части работы перенесено из раздела «МКТ и термодинамика» в раздел «Механика».
2. Сокращён объём проверяемых элементов содержания, а также спектр проверяемых элементов содержания в заданиях базового уровня с кратким ответом.
3. Максимальный первичный балл изменён с **54** до **45 баллов**

# ЕГЭ Информатика

Задание 13 будет проверять умение маскировать подсети при изменениях структуры КИМ отсутствуют. адресация в соответствии с протоколом IP.

## ЕГЭ Биология

Исключено задание 20 по нумерации 2023 г.

Общее число заданий сократилось с 29 до 28.

Максимальный первичный балл изменён с **59** до **57** баллов.

## ЕГЭ История

Детализирована структура задания 18 на причинно-установление следственных связей.

## ЕГЭ Обществознание

Скорректирована формулировка и внесены изменения в систему оценивания выполнения задания 24 (критерий 24.1).

# ЕГЭ География

Исключены задания 22 и 23 (по нумерации КИМ ЕГЭ 2023 г.) с топографической картой (определение азимута и построение профиля).

Общее число заданий в экзаменационной работе сократилось с 31 до 29. Максимальный первичный балл изменён с **43 до 39 баллов.**

# ЕГЭ Иностранные языки

Изменения в содержании КИМ отсутствуют.

Изменена система уровней сложности заданий: на базовый (соответствует программе базового уровня) и высокий (соответствует программе углубленного уровня).

Уточнены формулировки задания 38 письменной части и задания 4 устной части, а также критерии оценивания ответов на задание 4.

Уменьшено максимальное количество баллов за выполнение заданий 1 и 11 (до 2 баллов), заданий 2 и 10 (до 3 баллов).

Максимальный первичный балл за выполнение работы изменён с **86 до 82 баллов.**

# СОВЕТЫ РОДИТЕЛЯМ ВЫПУСКНИКА

## *УВАЖАЕМЫЙ РОДИТЕЛЬ!*

*Именно Ваша поддержка нужна выпускнику,  
Вашему ребенку!*

*Скоро ЕГЭ!?*



- Создайте комфортную обстановку;
- Не мешайте ребенку;
- Будьте уравновешенными и спокойными;
- Не пугайте предстоящими экзаменами;
- Следите, чтобы занятия чередовались с отдыхом;
- Помогите ребенку почувствовать свои сильные и слабые стороны;
- Организуйте правильный режим дня и питания;
- Дайте ребенку отдохнуть и хорошо выспаться накануне экзамена







## САЙТЫ В ПОМОЩЬ

**fipi.ru** - Федеральный институт педагогических измерений

**ege.edu.ru** - Официальный портал  
информационный ЕГЭ

**obrnadzor.gov.ru** - Федеральная служба по надзору в  
сфере образования и науки

**www.rustest.ru** - Официальный сайт Федерального центра  
Тестирования

**mon.gov.ru** - Министерство образования и науки  
Российской Федерации